



Factsheet

Algemene arbeidsmarktindicatoren en sociale zekerheid (arbeidstoeleiding)

April 2023

Colofon

Ontwikkeld door
Significant Public

In opdracht van
het ministerie van Sociale Zaken en Werkgelegenheid

Introductie

Hoe zijn burgers met een migratieachtergrond vertegenwoordigd in werkloosheidsstatistieken, participatiestatistieken en in de sociale zekerheid? En hoeveel moeite ondervinden zij bij het vinden van een baan vanuit de sociale zekerheid? De *Monitor gelijkwaardige kansen en evenredige posities op de arbeidsmarkt, ongeacht migratieachtergrond* onderzoekt in hoeverre burgers met een migratieachtergrond gelijkwaardige kansen hebben op de arbeidsmarkt. De monitor heeft drie thema's: onderwijs, diversiteit op het werk, en algemene arbeidsmarktindicatoren & sociale zekerheid (arbeidstoeleiding).

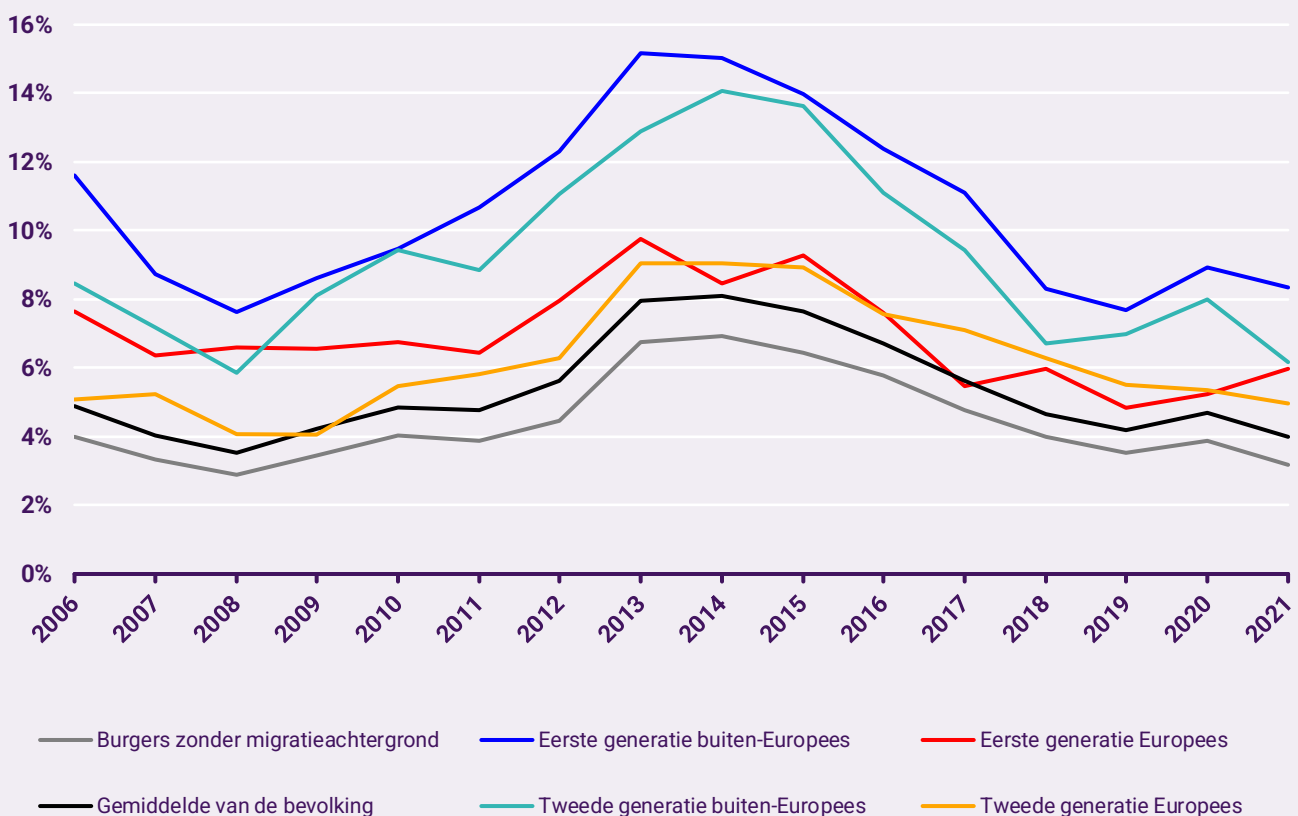
Deze factsheet presenteert de belangrijkste resultaten van het derde thema. Hieruit blijkt dat vooral burgers met een migratieachtergrond van buiten Europa een achtergestelde positie op de arbeidsmarkt hebben, en dat hun positie conjunctuurgevoelig is: ze raken sneller werkloos tijdens economische neergang, zo ook ten tijde van de coronacrisis. Daarnaast lichten we ook positieve ontwikkelingen uit.

Burgers met een buiten-Europese achtergrond staan het vaakst langs de kant

De achterstanden op de arbeidsmarkt concentreren zich voornamelijk bij burgers met een buiten-Europese migratieachtergrond. Ze hebben achterstanden in de sociale zekerheid (percentages en uitstroom naar werk) en bij algemene arbeidsmarktindicatoren zoals participatie en werkloosheid. In het onderstaande figuur wordt als voorbeeld het percentage werklozen per groep weergegeven.

In onze analyses zien we dat de toename in werkloosheid bij de groep buiten-Europees afneemt na correctie van persoonskenmerken – maar wel blijft bestaan. Een vergelijkbaar beeld komt ook bij andere indicatoren naar voren: de groep met een buiten-Europese achtergrond heeft de meeste achterstanden en die achterstanden worden slechts voor een deel verklaard door hun sociaal-economische persoonskenmerken. Hiermee is er dus geen sprake van een “evenredige” arbeidsmarktpositie van deze groep.

Percentuele werkloosheid

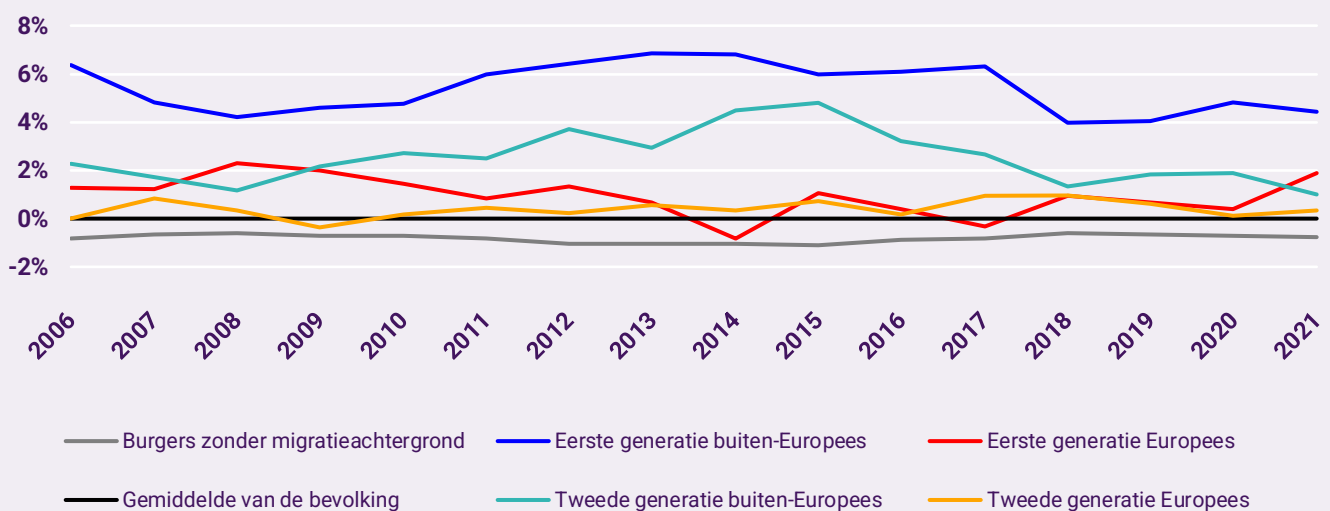


Bevestiging conjunctuurgevoeligheid buiten-Europese groep, ook als rekening wordt gehouden met persoonskenmerken

De coronacrisis heeft de grotere conjunctuurgevoeligheid van de buiten-Europese groep bevestigd. Deze groep merkt het als eerste wanneer het slecht gaat met de economie. Zo is er bij verschillende indicatoren in 2020 (coronajaar) een bovengemiddelde achteruitgang bij de eerste en de tweede generatie buiten-Europees. Denk hierbij aan indicatoren over werkloosheid en sociale zekerheid.

In het figuur hieronder worden de verschillen in werkloosheid ten opzichte van het gemiddelde van de bevolking getoond. Deze verschillen zijn gecorrigeerd voor persoonskenmerken (geslacht, leeftijd, totaalinkomen ouders, hoogste opleiding, sector meest recente baan, burgerlijke staat, aantal kinderen). In 2020 neemt werkloosheid onder personen met een buiten-Europese achtergrond harder toe dan gemiddeld, ook als we rekening houden met persoonskenmerken. Dit was ook al het geval ten tijde van de laatste economische crisis.

Percentueel verschil in werkloosheid ten opzichte van het gemiddelde van de bevolking – gecorrigeerd voor persoonskenmerken



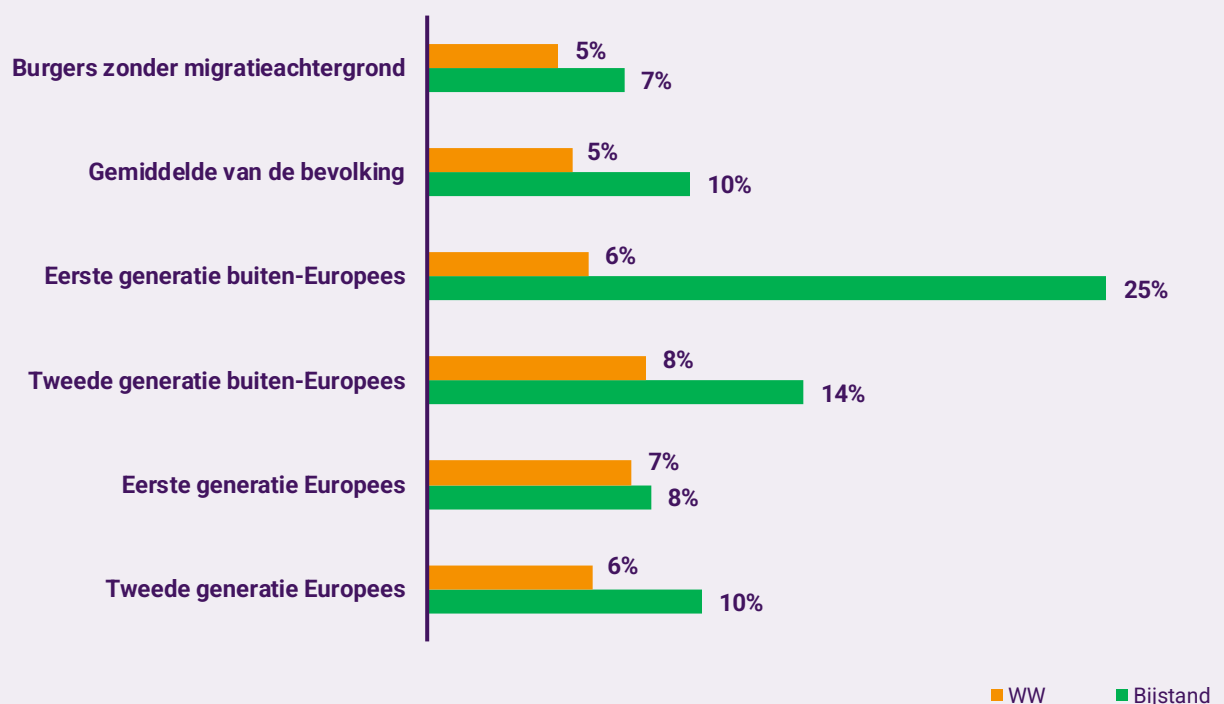
De verschillen zijn gecorrigeerd voor de volgende persoonskenmerken: leeftijd, geslacht, het totale inkomen van de ouder(s), de hoogst behaalde opleiding, sector van meest recente baan, burgerlijke staat en het aantal kinderen.

Buiten-Europese groep blijft bovengemiddeld vaak zitten in de sociale zekerheid

De groep met een buiten-Europese migratieachtergrond heeft bovengemiddeld vaak een socialezekerheidsuitkering. Zoals uit het figuur blijkt, zit de groep met een buiten-Europese migratieachtergrond gemiddeld genomen vaak in de bijstand en de WW.

Daarnaast vindt de eerste en de tweede generatie buiten-Europees minder vaak dan gemiddeld een baan vanuit de WW. We hebben hierbij gecorrigeerd voor de volgende persoonskenmerken: geslacht, leeftijd, totaal inkomen ouders, hoogst behaalde opleiding, sector meest recente baan, burgerlijke staat en aantal kinderen. Een bovengemiddeld deel van de eerste en de tweede generatie buiten-Europees komt na de WW in de bijstand terecht, ook na correctie van persoonskenmerken.

Percentage van de bevolking in de WW en bijstand in 2020



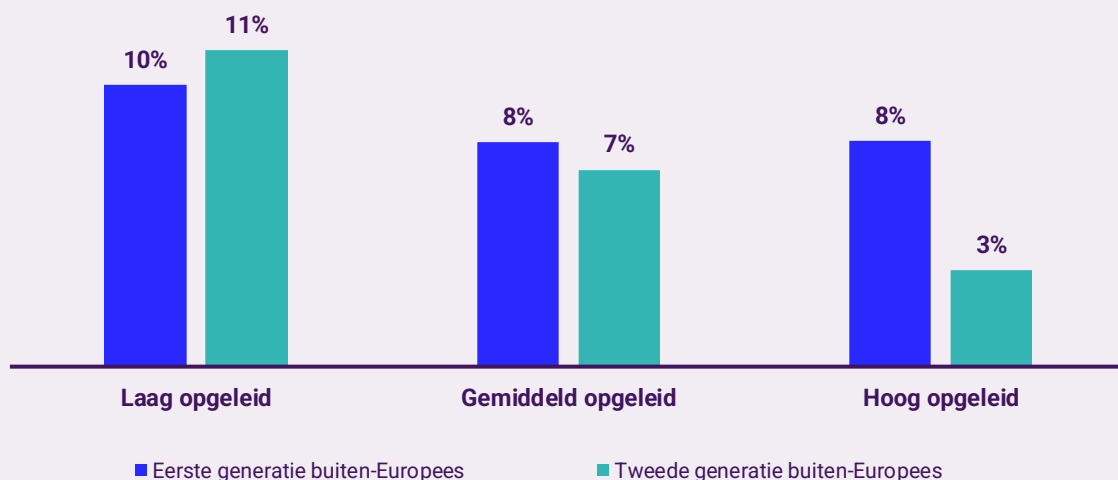
Tweede generatie met buiten-Europese achtergrond participeert meer dan de eerste, maar is wel kwetsbaar

Bij de groep buiten-Europees heeft de tweede generatie *gemiddeld genomen* vaker een baan dan de eerste generatie. Dat blijkt uit de werkloosheidscijfers en uit de bruto participatiegraad: de eerste generatie kent een participatiegraad van 68 procent, de tweede 83 procent.

Het type dienstverband van de tweede generatie is echter vaak onzeker. Net als de eerste generatie heeft de tweede generatie tien procentpunten minder vaak een vast contract dan het gemiddelde van de bevolking. In combinatie met de eerder genoemde conjunctuurgevoeligheid, leidt dit tot een zeer kwetsbare positie. Economische recessies leiden ook bij de tweede generatie buiten-Europees tot een grote toename in werkloosheid en aantallen in de sociale zekerheid.

Een specifiek aandachtspunt daarbij is de lager en middelbaar opgeleide tweede generatie (zie figuur). Die laten zelfs ten tijde van historische krapte op de arbeidsmarkt zorgelijke statistieken zien: een hoge werkloosheid en een lage kans op het vinden van een baan na afstuderen.

Werkloosheidpercentage in 2021 van 'buiten-Europees' per generatie en opleidingsniveau



Ook enkele positieve trends waargenomen, zoals bij de arbeidsparticipatie

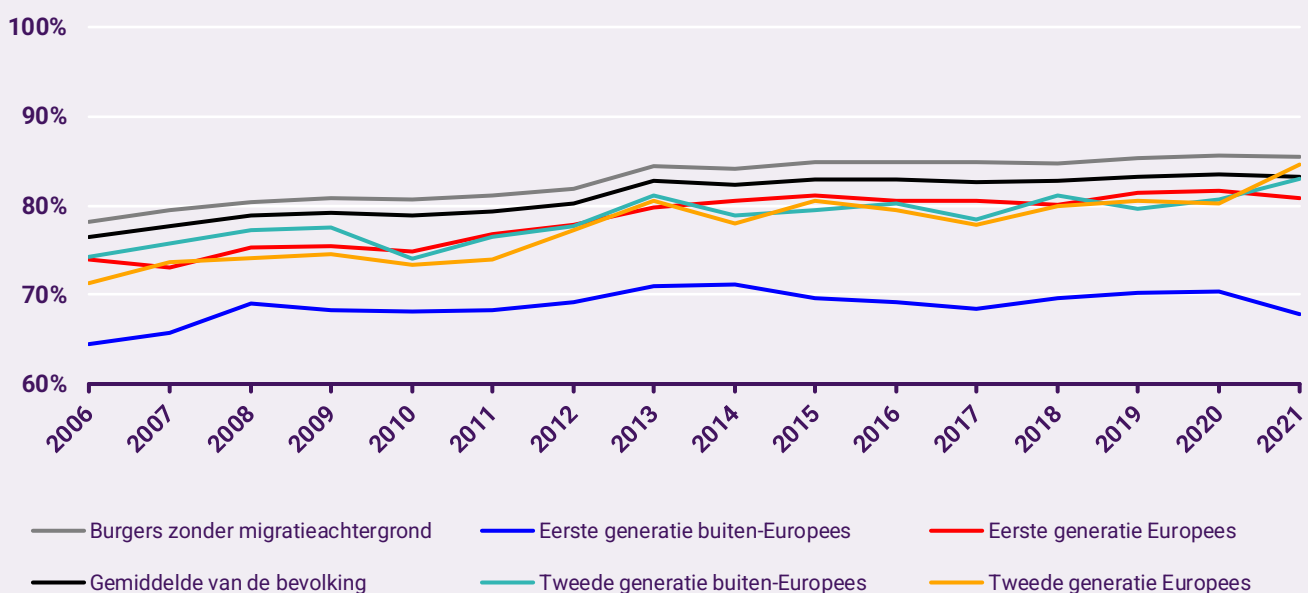
De monitor toont enkele positieve ontwikkelingen met betrekking tot algemene arbeidsindicatoren. Zo neemt de arbeidsparticipatie toe onder drie van de vier groepen met een migratieachtergrond: beide generaties Europees en de tweede generatie buiten-Europees.

In het onderstaande figuur wordt de bruto participatie getoond. Hieruit blijkt dat de tweede generatie Europees inmiddels bovengemiddeld participeert. De tweede generatie buiten-Europees participeert onder gemiddeld. Een vergelijkbaar beeld komt naar voren bij de netto participatiegraad (het deel van de beroepsbevolking dat een baan heeft).

Ook bij bepaalde subgroepen zijn positieve trends waar te nemen. De tweede generatie vrouwen (Europees en buiten-Europees) participeren in toenemende mate. En bij de tweede generatie participeren de hoogopgeleiden net zo vaak op de arbeidsmarkt als hoogopgeleide burgers zonder migratieachtergrond.

Ondanks de positieve ontwikkelingen in de participatiegraad kunnen we echter niet spreken van een structurele verbetering van de arbeidsmarktpositie van burgers met een migratieachtergrond. Bij een deel van de andere indicatoren is hun positie namelijk verslechterd.

Bruto percentuele arbeidsparticipatie



Bezoek onze website voor het volledige verhaal

De monitor is uitgevoerd door Significant Public in opdracht van het ministerie van Sociale Zaken en Werkgelegenheid. Op onze website staan de hoofdresultaten van alle thema's van de monitor uitgewerkt. Daarnaast kunt u zelf een tabel of grafiek aan de hand van onze indicatoren samenstellen. Ook downloadt u hier het volledige rapport van de monitor gelijkwaardige kansen, en vindt u de factsheets die specifiek ingaan op thema's sociale zekerheid (arbeidstoeleiding) en diversiteit op het werk.



www.monitorgelijkwaardigekansen.nl